

***КРАВЧУК Т.М.**, студентка групи ПС-71м(з),
Вінницького інституту Університету «Україна»
науковий керівник: **Н.С. ЧОРНОУСЕНКО**,
к.психол. н., професор кафедри психології
Вінницького інституту Університету «Україна»*

ПОРІВНЯЛЬНИЙ АНАЛІЗ ОСОБИСТІСНО-ЕМОЦІЙНИХ ОСОБЛИВОСТЕЙ ПІДЛІТКІВ З ПОВНИХ І НЕПОВНИХ СІМЕЙ

Розлучення батьків є травмуючою подією у житті підлітків. Крім особливих вікових переживань, вони почуваються розгубленими, пригніченими, вразливими через суттєві зміни у соціальному оточенні. Чимало суперечностей виникає у зв'язку з новим складом життя, інакшим доходом родини, переїздом тощо.

Проблемі психологічних наслідків розлучення у житті підлітків присвячено чимало науково-практичних досліджень Титова Б.Я., Машкової Л.Т., Райс Ф., Фігдор Г. та інших. Водночас, недостатньо вивчені відмінності особистісно-емоційних особливостей підлітків з повних і неповних сімей [2, с. 18].

У нашому дослідженні взяли участь підлітки з повних і неповних сімей у кількості 80 осіб, які навчаються у восьмому та двох дев'ятих класах Вінницьких шкіл. Як неповні сім'ї нами також розглядаються сім'ї після розлучення.

Діагностика особистісно-емоційних особливостей проводилася за допомогою скороченого багатофакторного опитувальника дослідження особистості (СБОО). На початковому етапі обробки даних, отриманих у результаті діагностики за методикою СБОО, була проведена факторизація і виділено 3 фактори [1, с. 63]:

- «Афективність»: шизофренія – психастенія – параноя – гіпоманія. Даний фактор характеризує людей образливих, упертих, працьовитих, винахідливих, щирих, наївних, сором'язливих, сентиментальних, незадоволених, що відрізняються гнучкістю розуму, винахідливістю, оригінальністю суджень, творчим багатством, дотепністю, широтою інтересів, говірких, ініціативних, самовпевнених, схильних до ризику.

- «Ригідність»: іпохондрія – істерія (негативний полюс) – депресія – шкала соціальної бажаності. Він включає такі показники, як драгітєвність, тривожність, скромність, сором'язливість, вразливість, незадоволеність собою, труднощі в ухваленні рішень, уникнення конфліктів, повільність, ригідність.

- «Дезадаптованість»: психопатія – приховання

психопатологічних ознак – соціальна нормативність. Люди, що мають високі показники за даним фактором, характеризуються недостатнім саморозумінням і адаптаційними можливостями, бажанням приховати свої недоліки. Переживають тимчасову дезадаптацію.

За результатами діагностики індивідуально-емоційних особливостей на вибірці підлітків, які виховуються в неповних сім'ях, були отримані такі дані, а саме: високий рівень афективності демонструють 35 % досліджуваних (14 осіб), середній – 45 % (18 підлітків), низький – 20 % (8 осіб); високий рівень ригідності виявлено у 8 досліджуваних (40 %), середній - у 8 осіб (40 %), низький - у 8 осіб (20 %), високий рівень дезадаптивності спостерігається у 10 осіб (25 %), середній - у 30 осіб (75 %), низького не виявлено (рис. 1).

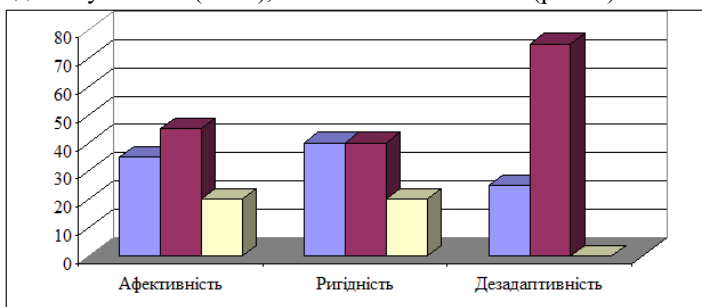


Рис. 1. Розподіл особистісно-емоційних особливостей дітей розлучених батьків

Отже, можна зробити висновок про те, що в групі підлітків з неповних сімей переважають середні рівні вираженості за всіма виділеними чинниками, але спостерігається перевага у бік високих значень.

У вибірці підлітків з повних сімей спостерігається наступна вираженість факторів, що характеризують особистісно-емоційні особливості: високий рівень афективності не виявлено в жодного підлітка, середній рівень демонструють 90 % досліджуваних (36 осіб), низький – 10 % (4 осіб). Високий рівень ригідності також не виявлено, проте, середній рівень спостерігається у 32 підлітків (80 %), низький - у 4 осіб (20 %). Висока дезадаптивність властива 1 людині (5 %), середній рівень - 15 досліджуваних (75 %), низький - 4 особам (20 %) (рис. 2).

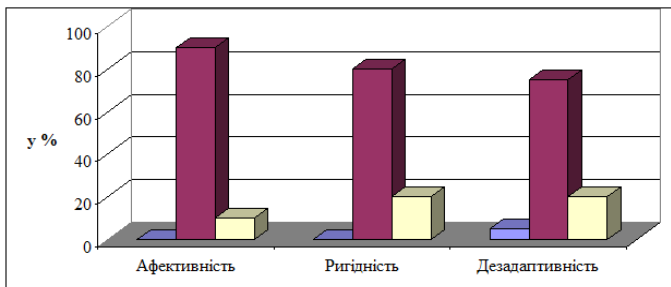


Рис. 2. Розподіл особистісно-емоційних особливостей підлітків з повних сімей

Отже, у групі підлітків, які виховуються в повних сім'ях, також переважає середній рівень вираженості всіх факторів, але спостерігається перевага у бік низьких значень.

У групі підлітків із неповних сімей переважають середні рівні вираженості за всіма факторами, що характеризують особистісно-емоційні особливості (афективність, ригідність і дезадаптивність). Але спостерігається перевага у бік високих значень. У групі підлітків, які виховуються в повних сім'ях, також переважає середній рівень вираженості всіх факторів, але спостерігається перевага у бік низьких значень.

Наше дослідження не вичерпує усієї проблеми вивчення емоційного становлення підлітків у повних та неповних сім'ях і потребує подальшої розробки

Список використаних джерел

1. Вікова та педагогічна психологія: Навч. посібник. / За ред. О. В. Скрипченко, Л. В. Долинська, З. В. Огороднічук та ін. – К. : Просвіта, 2011. – 416 с.
2. Заброцький М. М. Основи вікової психології: Навчальний посібник / М. М. Заброцький. – Тернопіль : Богдан, 2011. – 112 с.
3. Титов Б. Я., Машкова Л. Т. Семейная драма глазами ребенка / Б. Я. Титов, Л. Т. Машкова. – Л. : Знание, 2013. – 167 с.
4. Фигдор Г. Дети разведенных родителей: между травмой и надеждой / Г. Фигдор. – М. : Наука, 2014. – 218 с.